

Nový víceúčelový obecní dům, návrhy občanů, anketa

V minulém zpravodaji jsme vysvětlili důvody, které nás vedou k tomu že chceme postavit nový obecní dům. Ne obecní úřad, ale obecní dům, který bude obsahovat nejen kanceláře pro úřad, ale i prostory pro občany - knihovnu, poštu, veřejné toalety, ordinaci lékaře, společenskou místnost či kulturní sál.

Připomněli jsme, že pozemek naproti stávající poště máme koupený a v územním plánu určený pro výstavbu obecního domu již několik let. Máme vypracovanou architektonickou studii ve dvou variantách (s věží a bez věže), která se ale některým občanům nelíbí. Chtějí si vybrat z více variant. Jasně, na to mají právo, je dobře, že lidem není jedno, jak bude vypadat budoucí dominanta obce. Takže jsme vymysleli šalamounské řešení - místo klasické drahé

architektonické soutěže a oslovení dalších architektů, s rizikem, že výsledek se opět nebude líbit, jsme vyzvali občany, ať sami navrhnou, jak by měl budoucí obecní dům vypadat.

Připomenu zadání: **jak má vypadat a co má obsahovat budoucí obecní dům?**

- bude mít dvě nadzemní podlaží a střechu, na níž lze umístit fotovoltaické panely nebo zeleň či obojí

- v přízemí budou kanceláře, malá zasedací místnost, toalety, pošta, společenské centrum s knihovnou a ordinace lékaře. Pokud se vše vejde.

- v prvním patře chceme mít kulturní sál se zázemím a občerstvením. Bude sloužit pro veřejné schůze, prezentace, promítání, divadlo, vítání občánků atd.

Dostali jsme dva velmi kvalitní a zpracované návrhy, s kterými Vás seznámíme dále ve zpravodaji. Spolu s původními dvěma variantami architektonické studie máme tedy čtyři možnosti, jak by měl obecní dům vypadat a fungovat.

Na závěr prezentace variant je anketa, ve které můžete hlasovat pro jednu z možností. Věřím, že už dojdeme ke konečnému rozhodnutí a budeme moci projekt obecního domu pomalu směřovat ke stavebnímu povolení.

Zde ve zpravodaji zveřejňujeme pouze stručné informace pro lepší představu. **Veškeré podrobné informace o jednotlivých projektech jsou k dispozici na webu obce nebo přímo na obecním úřadě.**

Jiří Horák

Varianta 1, autor Ing. arch. Jakub Chobotský

Podrobný popis této a následující varianty již jsme zveřejnili ve zpravodaji č. 3/2020.

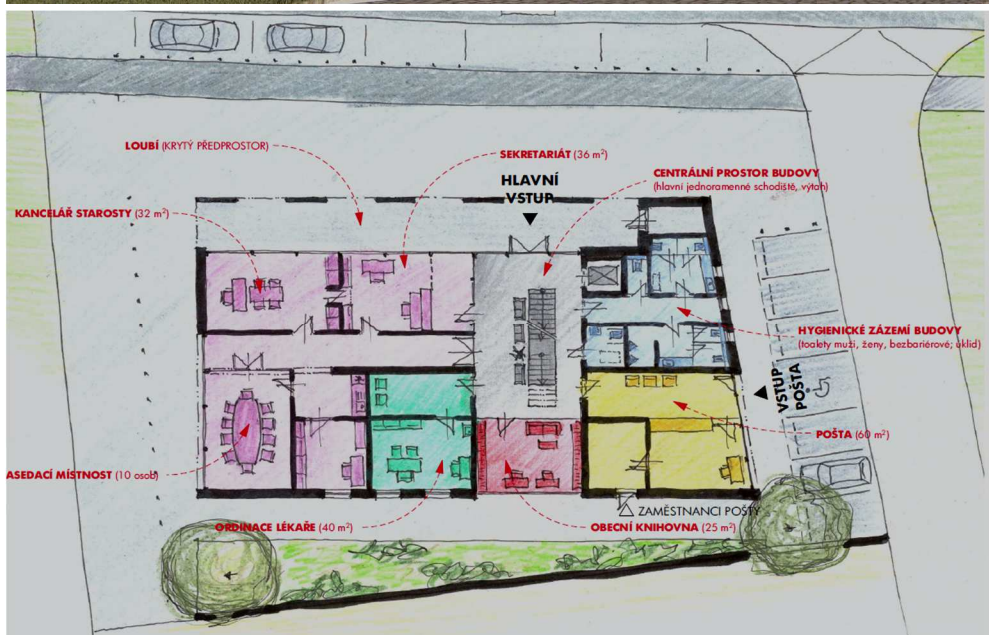
Navrhovaný obecní dům je jednopatrová budova, částečně podsklepená. V přízemí jsou kanceláře, pošta, společenské centrum s knihovnou a ordinace lékaře.

V prvním patře je kulturní sál se zázemím a občerstvením (výkres nezveřejňujeme, z důvodu nedostatku místa. Kompletní projekt je na obecním webu nebo v kanceláři OÚ).

Na fasádě hlavní části budovy jsou použity šedé cihelné obklady, vlastní sál je obložen vertikálními hliníkovými lamelami nebo skleněnými tvárnici (Copilit), obojí s možností večerního nasvícení.

Na čelní straně je podloubí, nad ním terasa. Hlavní dominantou má být tzv. nárožní věž s "radničními" hodinami. Vstup do budovy je skrz loubí, které je tvořeno pravidelně rytmizovanými cihelnými vyzdívkami, a za kterými se nachází krytá pěšina - tzv. stoa, která přímo odkazuje k architektuře antických chrámů, které se v přeneseném smyslu staly symbolem demokracie. Dominantou stavby je nárožní věž s hodinami a schematickým logem budovy (obsahující mimo jiné hlavní znaky obce).

Je dobře vidět materiálové rozčlenění stavby - přízemí a věž s hodinami jsou obloženy šedým cihelným obkladem, první patro (společenský sál se zázemím) je obloženo vertikálními hliníkovými lamelami s metalickou bronzově zlatou barvou. Lamely v místě francouzských oken lze libovolně

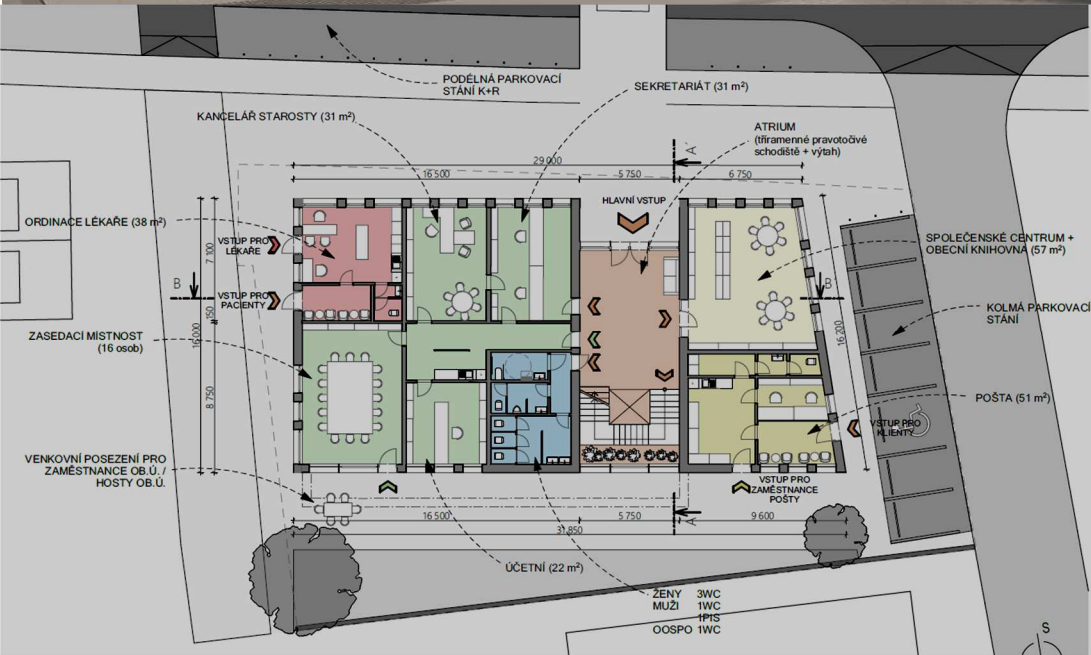


uzavírat, čímž je zajištěna proměnlivost fasády v čase. Krátkodobé parkování v systému K+R je zajištěno podél hlavní

silnice (podélně), dlouhodobé parkování je uvažováno kolmo na místní komunikaci na Jižní louce.

Jiří Horák

Varianta 2, autor Ing. arch. Lucie Malátová



Od předchozí varianty se tato na první pohled liší tím, že nemá nárožní věž a kryté podloubí.

Je zachováno cihlové zdivo v přízemí a v části prvního patra, které hmotu budovy opticky rozčleňuje.

Společenský sál je obložen skleněnými deskami (Copilit), s možností nasvícení LED diodami.

Parkování je řešeno stejně jako v předchozí variantě.

Pro spojení obou podlaží je využito klasické schodiště, uprostřed s výtahovou šachtou.

Terasa přístupná z prvního patra je podobná jako v předchozí variantě.

Kompletní výkresovou dokumentaci nezveřejňujeme, z důvodu nedostatku místa. Celý projekt je ke stažení na obecním webu nebo k nahlédnutí v kanceláři obecního úřadu.

Jiří Horák

Varianta 3, autor Dipl. Ing. Jiří Roček

Vážení obyvatelé Vysoké nad Labem, je mi ctí, že se s vámi mohu podělit o své názory a zkušenosti. Se svojí ženou Helenou jsme si navrhli před 20 lety naše obydlí tady ve Vysoké nad Labem. Kreslil jsem to softwarem Arcon5 a co bylo nakreslené, se skutečně postavilo.

Když jsem se ve zpravodaji dozvěděl o plánu vybudovat Obecní dům tady ve Vysoké nad Labem, neodolal jsem a vzal do ruky svůj starý notebook... A protože je starý, neumí ani pořádně česky a i ten program ve srovnání s dnešními vymakanými a drahými programy řadu věcí neumí. Ale to určitě nevedí, pro představu to stačí.

Ten dům se možná někomu bude zdát být příliš jednoduchý a nijak zvlášť hezký. Někdo by dokonce třeba řekl, že vypadá jako hasičárna. Ale můj cíl je přispět k výstavbě ušlechtilého, inteligentně udělaného moderního domu. Všechno má svůj účel.



POHLED ZE SEVEROZÁPADU

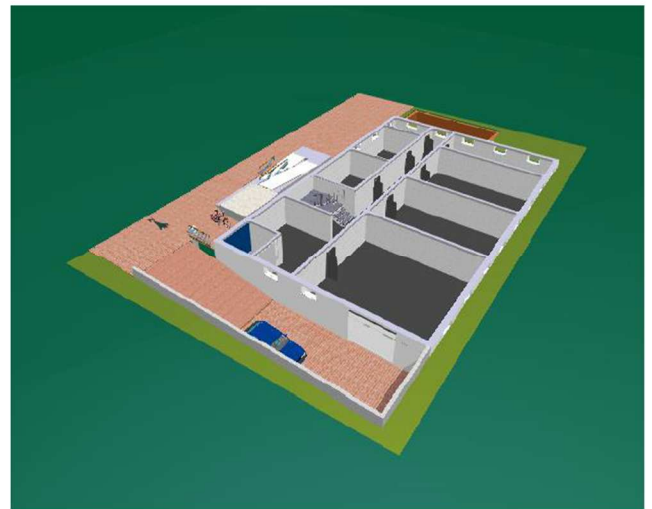
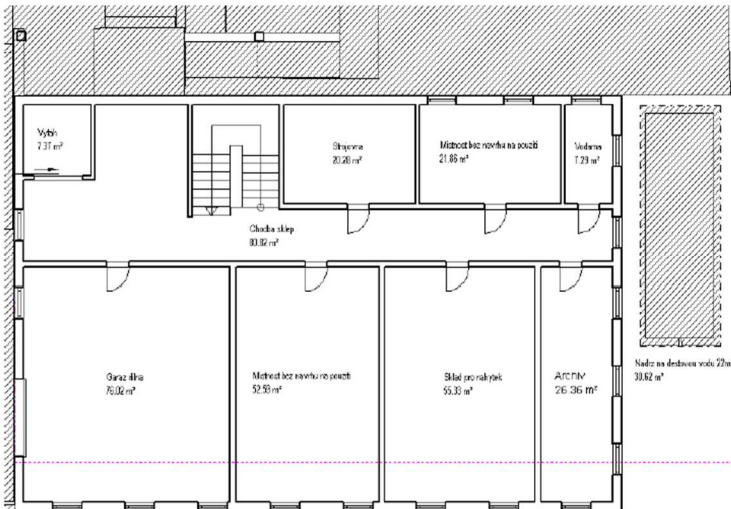
Varianta 3, autor Dipl. Ing. Jiří Roček - pokračování

Dům je bezbariérový, má parkoviště alespoň pro pár aut a možnost mít kola a kočárky pod střešou. Vpravo je přístřešek a sjezd do sklepa s možností parkování a nabíjení elektrovozidla. Zde je i ta možnost vjet do garáže a do dílny. Zároveň je to i vchod pro dodavatele, protože ve sklepech je výtah do celé budovy. Pokud se ptáte na význam balkonu nad vchodem, může sloužit i k oslavě vysokých fotbalistů, když postoupí do první ligy. Omluvte můj nekvalitní vtip, spíš jsem myslel na možnost pro kuřáky, jít si ze společenské místnosti někam ven zakouřit. Vlevo vedle domu je v podzemí uložena nádrž na dešťovou vodu pro toalety. Odhaduji, že 22 m³ by mohlo stačit, ale jako všechno musí se i ona řádně spočítat. Na betonové střeše jsou připevněny panely fotovoltaiky, kde zase jenom odhaduji výkon 30 KWp. Pokud se někomu zdá divné, že chybějí okna ze severní a západní strany, řekl jsem si, radši žádná okna než nějaká okýnka nepasující do celkového vzhledu. V těch místech jsou totiž WC, schodiště a výtah.



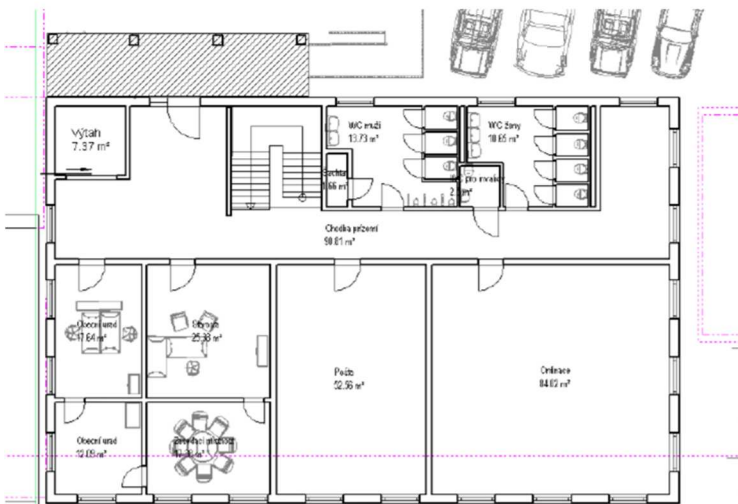
SKLEP

Zde vidíte výkres a lepší pohled pro představu. Zvednul jsem dům o 70 cm a tím se nemusí sjíždět do sklepa tak hluboko, ale také vestavbou sklepních okének jsem se vyhnul světlíkům. Ty jsou drahé a jenom pro zlost. Jak se ten sklep skutečně využije, záleží na investorech. Jenom bych chtěl upozornit na potřebné prostory strojovny pro fotovoltaiku, tepelné čerpadlo a rekuperaci a také vodárnu pro pitnou a dešťovou vodu pro toalety. Nabízí se také sklad pro nábytek ze společenské místnosti a možná i archiv obecního úřadu, avšak je třeba vše zabezpečit proti vniku vody do sklepa drenážní šachtou s výkonnými čerpadly.



PŘÍZEMÍ

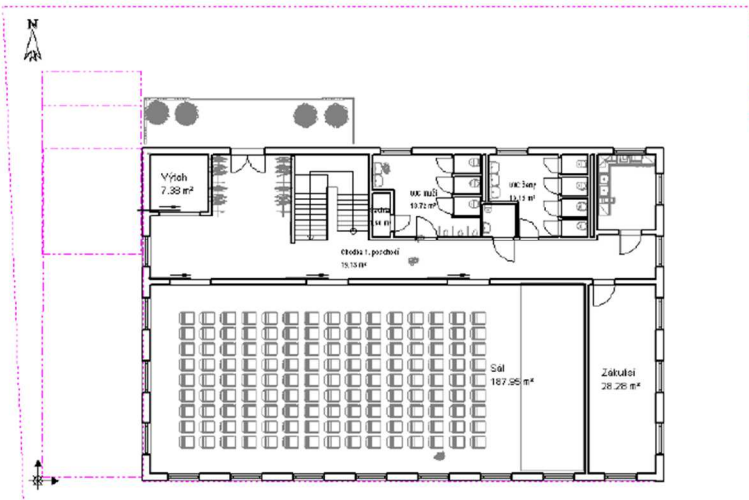
V přízemí je poměrně všechno jasné. Pokud by někdo poukázal na zdánlivě velké toalety, říkám, že je to věc kultury. Nemám rád pány močící u stromu a lituji přešlapující dámy, čekající před obsazenou toaletou. Ta snad ještě poddimenzovaná šachta v mužských toaletách slouží k vertikálnímu vedení vzduchotechniky rekuperace, vody a vodičům elektřiny a dat ze strojovny. Všechny horizontální rozvody bych umístil v přízemí a v prvním patře nad zavěšeným stropem.



PRVNÍ POSCHODÍ

Zde v prvním poschodí je možné společenskou místnost přizpůsobit každé akci díky snadnému přesunu nábytku výtahem do sklepa a zpět, zákulisí a kuchyňka může být k dispozici cateringu.

Co se týče WC, platí to, co jsem řekl o toaletách v přízemí.



STŘECHA

Tady mám jednu slabinu ve znázornění, můj dvacet let starý Arcon 5 tu střechu holt neumí pořádně nakreslit. Ve skutečnosti bych u dělal kolem dokola jenom pultovku, seděla by na vnitřní, tak metr a půl vysoké zídce a směrem ven by byla pod úhlem 45° na pozednici. Fotovoltaika je nádherné téma a tady jsou ideální podmínky pro její montáž směrem na jih a pod správným úhlem. Je třeba počítat s údržbou nejen fotovoltaiky samé, nýbrž i střechy.

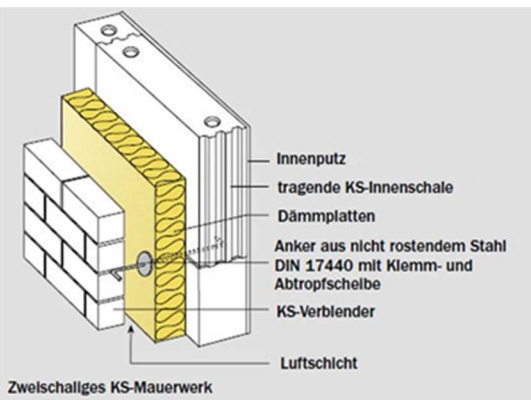
POUŽITÉ MATERIÁLY

Na závěr bych se rád zmínil o volbě materiálů, o stavebních technologiích a v neposlední řadě i o cenách a úsporách při financování celého projektu.

Není lehká otázka, z jakého materiálu by se ten dům měl postavit. Zavrhneme spolu srub, ale i beton ve ztraceném bednění. Zavrhneme i dřevostavbu a paneláku je tady až moc.

Takže se dostaneme k materiálům, které tady vidíte na stavbách a které já nazývám kompromisní. Budťo se u těchto materiálů chválí velice dobré izolační vlastnosti a zamlčuje malá pevnost a nutnost tlustých zdí (Ytong) nebo se sahá po Porothermu s jenom dobrou pevností a jenom dobrými izolačními vlastnostmi. Mě osobně se u Porothermu nelíbí také jeho křehkost, stačí se podívat na stavbu poté, když elektrikáři pokládali elektroinstalaci. Ještě je tu z těch kompromisních materiálů Porobeton, ale tomu jsem před 20 lety nevěnoval pozornost, protože jsem nevěděl, co s tím. Jenom omítnout je málo izolace a při představě, nalátat na to polystyrén, perlínku a omítku, se mi dělalo špatně. To samé platí i pro Porotherm.

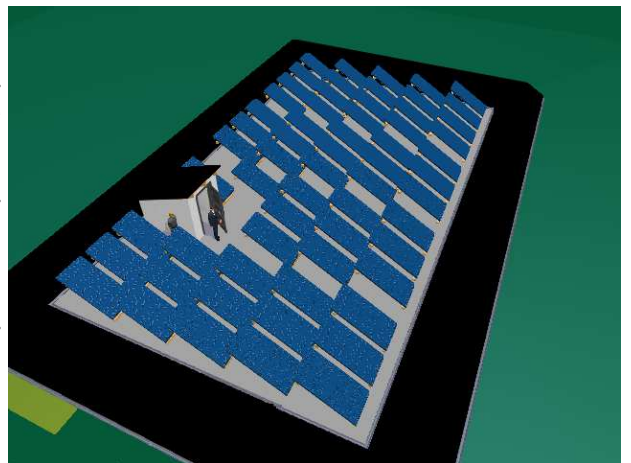
Jako mého favorita chci uvést materiál, který je nekompromisní – vápenopískové zdivo. Je absolutně nejhorší, co se týče izolačních schopností, ale absolutně nejlepší co se týče pevnosti, akumulace tepla i chladu a v neposlední řadě vynikající akustické izolace. Umožňuje velice přesné a rychlé zdění, dobře se řeže, vrtá a všechno v něm pevně drží. Tehdy jsem pochopil, proč se na všech stavbách v Hamburku používá převážně vápenopískové zdivo. Jeho chybějící izolační schopnosti se vždy doplní dostatečnou vrstvou minerální vlny a při zachování několikacentimetrové vzduchové mezery se obezdí klinkrovým zdivem. Takto vzniklé vnější stěny, zde v Česku, známé jako sendvičové, překonají ve všech parametrech vnější stěny z kompromisních materiálů. Mají lepší izolační vlastnosti a dýchají. Zároveň jsou oproti omítkám takřka bezúdržbové a vydrží třeba 100 let. Jen tak na okraj, viděl jsem už na klinkrech výkvěty kvůli špatné maltě, ale ještě nikdy jsem na nich neviděl mech.



Lze očekávat námitku, že takové sendvičové vnější zdi jsou drahé. Ano, určitě jsou dražší. Je tu kolem dokola ještě jedna zeď, která něco stojí a něco stojí i její pečlivé zdění, ale všechno chce dobře spočítat a podívat se zodpovědně na ceny. Uvědomte si, že 17,5 cm tlusté vápenopískové zdivo unese hravě tuto budovu, u kompromisních materiálů musíte sáhnout po tlustších zdech. A ty jsou také dražší. A potom, i u drahých ušlechtilých položek, jako jsou klinkry, pálené tašky a pálená dlažba, které bych použil, se dá velmi, velmi ušetřit. Kromě toho tu budou určitě také nějaké dotace na fotovoltaiku a dešťovku a možná i jiné. A když se bude nakupovat u sousedů jako jsme nakupovali my a všichni šikovní lidé ve vsi se svým způsobem zapojí, nechá se to utáhnout.

Jsem přesvědčen, že si Vysoká nad Labem svůj krásný bílý dům zaslouží. Díky za pozornost.

Jiří Roček



Varianta 4, Bc. Jakub Černík

Vážení spoluobčané,
dovolte mi, abych se představil. Jmenuji se Jakub Černík a jsem studentem na oboru Architektura a stavitelství na Vysokém učení technickém v Praze.

Tuto nabídku vnímám jako skvělou příležitost nejen k získání cenných osobních zkušeností, ale také jako šanci přispět k modernizaci a zvelebení obce.



Hlavní inspirací pro můj návrh bylo zámečnictví, které se nachází na téže ulici. Z této budovy jsem převzal její hlavní obrysové křivky, které jsem následně mírně upravil dvěma jednoduchými zásahy.



Tím vznikl výsledný tvar objektu, jenž zachovává propojení s původním charakterem budovy, ale zároveň přináší moderní prvky.



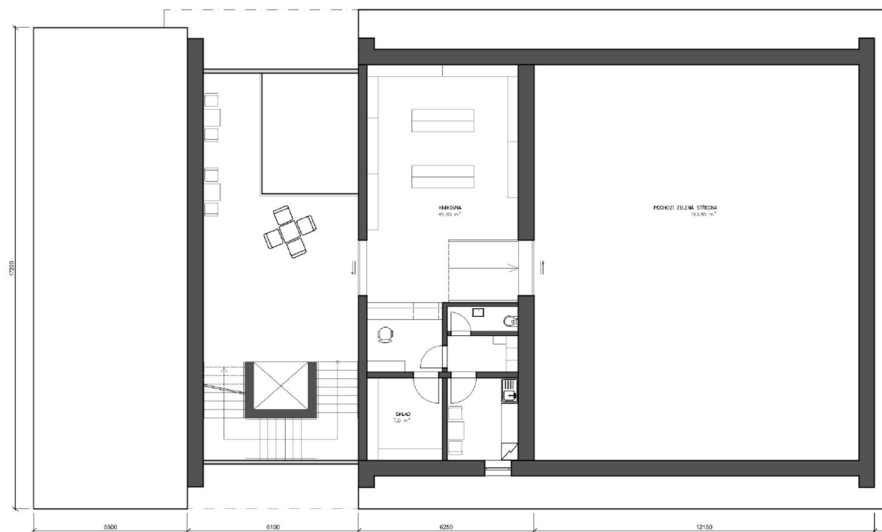
Z nadhledové perspektivy můžeme vidět, jak na nás celkový objekt působí. Jeho plochá střecha je jedním z výrazných prvků, díky kterému se můžeme dostat do objektu „suchou nohou“. Třetí nadzemní podlaží umožňuje přístup na střechu, jejíž součástí je zelená terasa.

Varianta 4, Bc. Jakub Černík - pokračování

V prvním nadzemním podlaží je objekt rozdělen do 3 samostatných částí – Hlavní vstup z ulice vede do obecní části, kde se nachází administrativní prostory, veřejné wc a technická místnost. Druhý vstup z ulice vede do prostor pošty. Ordinace lékaře je přístupná z boční ulice od parkoviště, kde vchod vede přímo do čekárny. Pro orientaci jsou jednotlivé části barevně rozlišeny.



Ve druhém nadzemním podlaží je situován kulturní sál s maximální kapacitou 200 osob (při rozmístění židlí jako v kině + uprostřed a na stranách úniková ulička) v případě jiné kulturní události, lze stoly rozmístit jako na přiložené situaci, vznikne tak prostorný parčet a sál pojme cca 120 osob sedících a stojících. Samozřejmostí je i šatna, bar, záze-mní pro účinkující ...

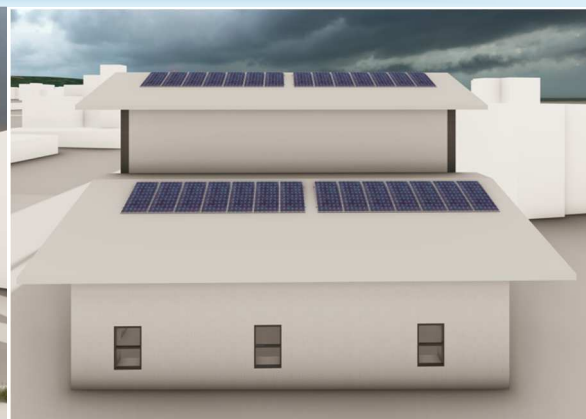


Ve třetím nadzemním podlaží se nachází knihovna, ze které je přímý přístup na zelenou střechu prostřednictvím rampy. Rampa je záměrně navržena tak, aby byl zajištěn bezbariérový pohyb po celé budově.

Varianta 4, Bc. Jakub Černík - dokončení



POHLED SEVERNÍ



POHLED ZÁPADNÍ



POHLED VÝCHODNÍ



POHLED JIŽNÍ

Obecní dům je navržen v souladu s moderními standardy a normami, což zajišťuje jeho dlouhodobou funkčnost a schopnost vyhovět i budoucím požadavkům. Díky tomu může bez problémů sloužit po mnoho dalších let, aniž by bylo potřeba zásadních úprav či modernizací.

Bc. Jakub Černík