



Ohlédnutí za uplynulým rokem 2011, co nás čeká v roce 2012

Co přinesl rok 2011:

Největší investiční akcí v letošním roce bylo vybudování parkoviště a oprava komunikace u bytůvek, dále vyřešení parkování v centru obce. Vzniklo tak 28 nových parkovacích míst, celkový náklad byl cca 1,5 mil. korun. Tím došlo k významnému zvýšení bezpečnosti řidičů i chodců.

Byla vybudována nová autobusová čekárna naproti hostinci u Salavců, původní stará a ošklivá byla odstraněna. Tak byl komplexně dořešen celý prostor autobusové zastávky v obou směrech.

Pokračujeme v budování sportovního areálu. Víceúčelové hřiště je osazeno dvojnásobným počtem svítilidel, takže se na něm dá hrát i večer, a to nejen fotbal, ale i tenis. Pro děti je připraven svah na sáňkování nad fotbalovým hřištěm, kdy na části pozemku byly vykáceny stromy a povrch byl navezen hlínou a urovnán.

Byl opraven asfaltový povrch komunikací novou technologií - nástřikem směsi. Velká část prasklin v komunikaci je zalita, na jaře by mělo být poškození mrazem menší než vloni.

Nové herní prvky byly instalovány na dětském hřišti u obecního úřadu a na zahradě mateřské školy.

Na vrcholku kopce Milíř byly dokončeny základy rozhledny, na které bylo spotřebováno cca 300 tun betonu a 7 tun železa. Celkové náklady přesáhly 650 tis. korun, z čehož 350 tis. korun přispěl Královéhradecký kraj a 200 tis. korun byl příspěvek obce Vysoká nad Labem. Zbylou finanční částku plus veškeré zemní práce, bagrování, terénní úpravy okolí, úpravy přístupové cesty apod. zajistilo Sdružení pro obnovu rozhledny, o.s.

Byl dokončen a vydán územní plán obce. Tím je definitivně vyřešen problém, kterým se naše obec „proslavila“ v závěru roku 2009, kdy nám byl jako první obci v celé ČR zrušen územní plán v celém rozsahu. Nicméně "všechno zlé je pro něco dobré" a právě vydaný územní plán je v mnoha ohledech lepší než ten zrušený. A obec nestál ani korunu (celkové náklady přesáhly 300 tisíc korun), protože se nám podařilo získat 100% státní dotaci.

V neposlední řadě se odehrálo množství kulturních, sportovních a společenských akcí, na nichž jsme se mohli potkat a popo-

vídat si se sousedy, mnozí z Vás se i aktivně podíleli na organizaci:

- * *Tři králové ve Vysoké*
- * *Druhý obecní bál*
- * *Tradiční I. a II. myslivecký ples (pořádá MS Podlesí)*
- * *Ples zahrádkářů (pořádají zahrádkáři)*
- * *Dětský karneval (pořádají zahrádkáři)*
- * *Vítání občánků*
- * *Jarní společné bruslení*
- * *Velikonoční tvoření*
- * *Vzpomínková akce Barium*
- * *Jarní pingpongový turnaj*
- * *66. výročí tragických událostí konce II. sv. války*
- * *Pálení čarodějnic u fotbalového hřiště*
- * *Jarní výlet do lesa s programem*
- * *Hry bez hranic 2011, poprvé u nás ve Vysoké*
- * *Dětský den u fotbalového hřiště*
- * *Poklepání základního kamene rozhledny Milíř, vyhlídkové „lety“ nad obcí*
- * *Vysoká pouť a nohejbalový turnaj*
- * *Vysoké posvícení, a fotbalový zápas ženatých proti svobodným*
- * *Divadelní hra Audience Václava Havla (pořádá Bowling Hawaii)*
- * *Exhibiční zápas mistrů světa ve FRISBEE*
- * *První vidlácká párty U Salavců*
- * *Drakiáda*
- * *Rybí hody a taneční zábava (pořádá hostinec U Salavců)*
- * *Lampionový průvod strašidel*

- * *Podzimní pingpongový turnaj*
- * *Obecní vepřové hody (pořádal Sportbar u Kraťase)*
- * *Adventní tvoření a zpívání u vánočního stromu - poprvé v sále U Salavců*
- * *Mikulášská besídka*
- * *Společné obecní bruslení*

Kromě toho jsme se mohli pravidelně vídat na fotbalových zápasech, při opékání makrel v hospůdce EDIK, ženy chodí společně cvičit, zajímavé programy bývají v cukrárně U Milušky,...

Fotogalerie a komentář většiny akcí je k dispozici na webových stránkách obce.

V roce 2012 nás čeká například :

Rozšíření obecního rozhlasu do nové zástavby - západní svah.

Zavedení informačního systému obce - označení názvů ulic, směrové šipky atd.

Konečné vyřešení podoby veřejného prostranství vedle hostince U Salavců - více uvnitř zpravodaje.

Nový systém separace odpadů, který bude nejen levnější, ale i uživatelsky příjemnější.

Podrobnější informace o plánech do budoucna Vám přineseme spolu s rozбором finanční situace obce v dalším zpravodaji.

Tímto si dovoluji popřát jménem zastupitelstva obce všem našim občanům krásné a klidné prožití Vánoc v kruhu svých nejbližších a v roce 2012 hodně štěstí, zdraví a spokojenosti.

Jiří Horák, starosta



Změny systému separace odpadů v obci

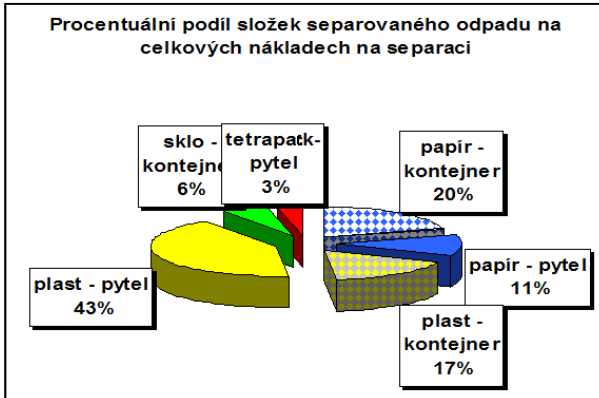
Obec ze zákona zajišťuje pro své občany likvidaci komunálního odpadu, a to včetně separace později jinak využitelných či zpracovatelných složek. Vzhledem k tomu, že separace komunálního odpadu je státem podporována (i finančně), asi už bychom těžko hledali obec, kde občané veškerý odpad hází do společných popelnic. Na druhou stranu je věcí každé obce, jaký způsob separace zvolí a jaké druhy odpadu bude separovat.

Ve Vysoké nad Labem jsme dosud separovali plast, papír a nápojové kartony do kontejnerů a pytlů, dále sklo do kontejnerů na dva druhy - bílé a barevné sklo. Systém fungoval čtyři roky a byl víceméně samofinancovatelný, tedy poplatky od státu (resp. od firmy EKOKOM) nám stačily na uhrazení nákladů na separaci (odvoz pytlů a kontejnerů, nákup nových pytlů atd.). Dokonce byl tento systém lehce ziskový, takže jsme zlevnili platbu za odpad ze 400 korun na 380 korun na občana a rok.

Bohužel letos tomu bylo jinak a do systému separace musíme doplatit téměř 100 tisíc korun. Příčin je více, ale jedna z nich je to, že velmi stoupl podíl málo tříděného plastu v kontejnerech (a okolo kontejnerů – viz foto). A často se jedná o „stavební igelity“, polystyren či jiný odpad, jehož likvidaci obec drazce platí.

Z neznámých příčin to podobně vypadá na všech sběrných místech v obci. Přitom počet pytlů sebraných svozovou firmou se téměř nemění, resp. pomalu narůstá spolu s nárůstem obyvatel. Naopak „skokově“ vzrostlo množství odpadu v kontejnerech i

Z grafu je zřejmé, kolik obec platí za likvidaci jednotlivých druhů odpadů. Téměř dvě



třetiny nákladů stojí likvidace plastů, naopak zanedbatelnou částku platíme za tetrapack. U plastů převládá pytlový způsob sběru, kdy se tímto způsobem sebere asi 2,5x více než v kontejnerech, u papíru je to naopak – téměř 2x více je v kontejnerech.

Z výše uvedených důvodů rozhodlo zastupitelstvo obce na svém zasedání dne 12.12.2011 o tom, že **od 1.1.2012 nastane**

ZMĚNA SYSTÉMU SEPARACE ODPADŮ - PLNÝ PŘECHOD NA PYTLOVÝ SBĚR:

- všechny kontejnery na separovaný odpad, kromě kontejnerů na sklo, budou odstraněny
- svoz pytlů budou provádět pracovníci obce

Pytle budou svezeny do pronajatého prostoru v bývalém ZD Polabí, dnes Polabí a.s. Zde bude odpad dotříděn a připraven k odvozu. Po sebrání určitého množství, cca 1x měsíčně bude odpad svozovou firmou odvezen. Předtím ale dojde k zvážení nákladu (mostní váha je v areálu), takže budeme přesně vědět množství odpadu. Papír může být separován zvlášť a, pokud se to vyplatí, odvezen do sběru samostatně. Výtěžek může být určen pro mateřskou školu.

Konkrétní popis změn pro občany:

- každý druhý čtvrtek jako sběrný den zůstane zachován, a to pro všechny druhy odpadů, kromě skla

- pytle všech tří barev - žluté s plasty, červené s tetrapack a modré s papírem, připraví občané ve svozový den ráno vedle popelnic

- pracovníci obce pytle odvezou a do

poštovní schránky vloží prázdné pytle systémem „pytel za pytel“

- papírové krabice či rozměrnější kartony není třeba dávat do pytlů, stačí je převázat tak, aby se při manipulaci nerozspaly a v den svozu přistavit k popelnici
- rozměrné plasty, např. rozbitou plastovou židli nedávejte do pytlů, ale přistavte k popelnici

První svoz novým systémem je ve čtvrtek 12.1.2012

Co tyto změny obci přinesou:

- absolutní kontrolu nad množstvím separovaného odpadu (dosud to svozová firma počítala nějakými nejasnými koeficienty)
- úsporu v řádu desítek tis. Kč ročně, nebude tedy třeba navyšovat poplatků za popelnic
- konec nepořádku u kontejnerů, konec nekontrolovanému ukládání odpadů všeho druhu do kontejnerů
- možná nějaké peníze navíc pro MŠ
- pro občany bude tento systém vstřícnější, protože nebudou muset chodit pro pytle na OÚ, ale budou prázdné pytle dostávat do schránek

Ostatní druhy odpadů se likvidují stejně jako dosud:

KOMUNÁLNÍ ODPAD se vyváží 1x za dva týdny, vždy ve čtvrtek. Noví obyvatelé mohou požádat o vydání popelnice na OÚ (dle počtu osob v domácnosti: 1-2 lidé = 1 popelnice, 3-4 lidé = 2 popelnic, 5 a více lidí = 3 popelnic)

Svozový kalendář je vyvěšen na úřední desce a na webu obce.

ELEKTROODPAD všeho druhu vybíráme v E-domku za prodejnu potravin, kdykoli, stačí ho dovézt na místo a pracovníci obce ho uklidí.

NEBEZP. A VELKOOBJ. ODPAD

Obec organizuje jarní a podzimní sběr, kromě toho mohou občané naší obce využívat služby sběrného dvora na adrese: **Hradecké služby a.s., Bratří Štefanů 990, 500 03 Hradec Králové.**

Popis příjezdu do sběrného dvora:

Výpadovka směr Třebechovice p.O. Cca 200m za supermarketem Terno odbočit vlevo ihned za autobusovou zastávkou do areálu. Sběrný dvůr je na konci tohoto areálu a příjezd k němu je označen.

Vážení občané, věřím, že nový systém separace odpadů Vám bude vyhovovat a že budete i nadále svědomitě třídit odpady tak, jako dosud.

Jiří Horák, starosta



Hromada u konečné autobusu - listopad 2011

mimo ně. Pro úplnost informací připomínám, že ročně nás likvidace odpadu stojí cca 1.200 tis. Kč, z toho cca 2/3 jsou náklady na komunální odpad v popelnicích zbytek je separovaný odpad, bioodpad, velkoobjemový odpad atd.

Poplatky v roce 2012

Výše poplatků je stanovena obecně závaznou vyhláškou č.1/2011 a 2/2011 (v plném znění na webových stránkách obce nebo přímo na obecním úřadě)

1. Poplatek za likvidaci komunálního odpadu. Tento poplatek se hradí v hotovosti na obecním úřadě, do konce března 2012. Výše plateb zůstává stejná jako v roce 2011:

a) **380,- Kč** na osobu a rok

b) **190,- Kč** děti do 15-ti let a občané nad 70 let

Po zaplacení poplatku bude občanům vydáno potvrzení - samolepka pro rok 2012, kterou nalepí na popelnici. Samolepka s letopočtem 2011 platí pouze do 31. března 2012!

2. Poplatek ze psů. Tento poplatek se hradí v hotovosti na obecním úřadě, do konce března 2012:

a) **50,- Kč za jednoho psa ročně**

b) **75,- Kč za každého dalšího psa ročně**

Známky pro nově evidované psy budou vydávány bezplatně na požádání.

3. Poplatek za zhodnocení stavebního pozemku připojením na kanalizaci

Poplatek je stanoven vyhláškou č. 6/2011 a je stanoven ve výši 13,50 Kč za m² zhodnoceného stavebního pozemku. Platit ho budou stavebníci, kteří se nově připojují do kanalizace zakončené obecní ČOV. Jedná se o **jednorázový poplatek, platí se buď v hotovosti na obecním úřadě nebo bezhotovostně převodem na účet obce.** Platební výměr bude vystaven na obecním úřadě.

Prosbu: prosíme občany, aby s platbou poplatků vyčkali alespoň do poloviny ledna, kdy proběhne uzávěrka pokladny a účetnictví za rok 2011. Do té doby od Vás nemůžeme platbu přijmout, resp. nemůžeme ji zaevidovat do systému. *Děkujeme!* JH

Pokračování výstavby, převzetí infrastruktury do vlastnictví obce

Možná jste zaregistrovali v médiích či osobně problém „zhasnuté veřejné osvětlení ve Vysoké“ datovaný do září 2011. Šlo tehdy o vyhocení sporu s developerskou společností Alba invest s.r.o, kdy obec odmítla převzít do majetku veřejné osvětlení v nových lokalitách a stanovila si podmínky pro jeho převzetí. Reakce developera byla razantní - došlo k odpojení veřejného osvětlení od zdroje elektrického proudu v lokalitách Jižní svah, Vysostav i Západní svah.

Následovala veřejná schůze s občany, série jednání a postupné definování pravidel pro předávání nejen veřejného osvětlení, ale celé infrastruktury (tedy i komunikace a kanalizace). Ke dni vydání tohoto zpravodaje je většina podmínek smluvně definována a konečný dokument byl předán společnosti Alba invest s.r.o k připomínkování. Pokud vše dobře půjde, konečný dokument (smlouva o spolupráci či memorandum) by mohl být schválen na zasedání zastupitelstva v lednu 2012. Výtah z dokumentu obsahující vše podstatné bude poté zveřejněn.

Pro obyvatele a majitele pozemků na

Západním svahu a Vysostavu se podísem uvedeného dokumentu nic podstatného nezmění, kromě právní jistoty, že by už nemělo dojít k podobnému dobrodružství jako bylo zářijové zhasnutí veřejného osvětlení.

Obyvatelé Jižního svahu a zejména majitele stavebních pozemků tamtéž naopak může projednávání tohoto dokumentu velmi zajímat. Zastupitelstvo obce totiž jeho oboustranným podpisem podmínilo podpis dalšího dokumentu - smlouvy o právu provést stavbu (komunikace Jižní svah), neboť oba dokumenty spolu úzce souvisí.

Pro lepší informaci přidávám krátkou rekapitulaci situace na Jižním svahu:

Kolaudační prohlídka komunikací na Jižním svahu proběhla v říjnu 2010 a byly shledány natolik závažné odchylky od původního projektu, že odbor dopravy magistrátu města Hradce Králové konstatoval, že veškeré komunikace v lokalitě nejsou způsobilé ke kolaudaci a zamítl i žádost o předčasné užívání. Veškeré komunikace na Jižním svahu jsou tedy stále stavbou, se všemi důsledky z tohoto stavu vyplývajícími.

Investor, tedy Alba Invest s.r.o má dvě možnosti: buď uvede komunikace do souladu s původním projektem nebo požádá o změnu projektu před dokončením, což znamená nové stavební řízení a předpoklad souhlasu všech dotčených účastníků, m.j. všech obyvatel „jižního svahu“.

Po delším období nečinnosti investor požádal o změnu projektu a podle pokynů odboru dopravy přepracoval a doplnil projektovou dokumentaci tak, aby korespondovala se skutečným stavem a provedením komunikací na Jižním svahu. V polovině prosince 2011 investor předložil opravenou a doplněnou projektovou dokumentaci na odbor dopravy magistrátu i na obecní úřad obce Vysoká nad Labem k vyjádření.

Jakmile obec Vysoká nad Labem vydá souhlasné stanovisko, resp. podepíše Smlouvu o právu provést stavbu (věřím, že k tomu dojde na zasedání zastupitelstva v lednu 2011), odbor dopravy zřejmě zahájí řízení o změně projektu před dokončením. V průběhu tohoto řízení budou odborem dopravy osloveni všichni účastníci a budou se moci ke stavbě vyjádřit. Podrobnější informace o průběhu a termínech řízení podá odbor dopravy magistrátu města Hradce Králové. JH

Trocha obecní statistiky...

K datu vydání tohoto zpravodaje je k trvalému pobytu ve Vysoké nad Labem přihlá-

šeno **1313 obyvatel** (+41 evidovaných cizinců), z toho 646 mužů a 667 žen.

V průběhu roku se do obce přistěhovalo 129 lidí, 12 se odstěhovalo. Proběhlo 7 sňatků a 5 rozvodů, narodilo se celkem 13 dětí a zemřelo 6 našich spoluobčanů. V obci žije 23 lidí starších 80 let, z toho 6 mužů a 17 žen. Ve věku nad 90 let máme v obci pouze ženy, a to 4. Nejstarším obyvatelem je paní PhDr. Eva Pellarová, která v červnu 2011 oslavila krásné 102. narozeniny.

Nejčastějším ženským

jménem u nás v obci je Jana (34), Eva a Irena (21), Hana (20), Iveta (19) a Marie (18). Muži se nejčastěji jmenují Jan (51), Jiří (42), Pavel (40), Josef (36) a Petr (35)

V oblasti příjmení jasně vítězí Novotný (Novotná), těch máme u nás 29. Dalším nejčastějším příjmením je Krátký - 15, Salavec - 13, Kučera - 12, Kulhánek - 10, Stašák - 10. JH

obec Vysoká nad Labem
vás srdečně zve
na
III. VYSOCKÝ BÁL

- Předtančení provedou tanečníci TK LINIE Poděbrady
- K tanci i poslechu zahraje skupina HOLIDAY EXPRESS
- Čeká na vás i bohatá tombola!!!

vstupné 150 Kč

pátek 13. ledna 2012 od 20:00
sál hostince U Salavců
Vysoká nad Labem

Nekuřácké prostředí!

předprodej vstupenek na obecním úřadě od 19.12.2011

Kosmetické Studio POHODA

Vysoká nad Labem, Vám nabízí služby

- péče o pleť obličeje a dekoltu
- nehtová modeláž rukou i nohou
- depilace, líčení, prodej kosmetiky
- SPA pedikúra
- SPA manikúra / P-shine/
- parafínové zábaly na ruce
- dárkové poukazy pro Vaše blízké

Přijďte si udělat POHODU © těší se na Vás
Česáková Božena Tel: 604 502 132
cesakova.bozena@seznam.cz

Obecní úřad Vysoká nad Labem

Úřední hodiny:

Pondělí : 8:00 - 11:30 12:30 - 18:00

Středa : 8:00 - 11:30 12:30 - 18:00

Pro běžnou agendu jsme Vám k dispozici i v ostatní dny, v době od 8 hodin do 12 hodin. Důležitější věci však je lépe směřovat do úředních hodin nebo si telefonicky smluvit termín návštěvy.

Telefon: 495 580 130

Fax: 495 580 101

E-mail: info@vysoka-nad-labem.cz

<http://www.vysoka-nad-labem.cz/>

Zpravodaj je vytištěn nákladem obce Vysoká nad Labem a je zdarma distribuován do schránek občanů. K dispozici je rovněž na webových stránkách obce. Vychází několikrát do roka dle potřeby.

Tříkrálová sbírka ve Vysoké nad Labem

je tradiční akce pořádaná Charitou ČR, kdy koledníci vybírají prostředky na pomoc lidem v nouzi u nás i v zahraničí.



Ve Vysoké nad Labem budete moci koledníky potkat v pátek 6. ledna 2012.

Podrobnější informace o sbírce získáte na webu charity na <http://www.charitahk.cz> nebo na tel.: **774 836 276** - koordinátor sbírky Petra Zíková. JH

PROVOZ OBECNÍHO ÚŘADU PŘES VÁNOČNÍ SVÁTKY:

- **St. 21.12.2011 otevřeno 8-18 hod.**
- **Čt 22.12.2011 - Pá 30.12.2011 obecní úřad je uzavřen z důvodu čerpání dovolených**
- **Po 2.1.2012 otevřeno 8-18 hod.**

Různě:

Hlas zvonu z nové obecní zvoničky můžete slyšet každý den v 18 hodin, a to až do neděle 1.1.2012.

Prodejna ADMA vzkazuje, že končí svou činnost k 31.12.2011 a děkuje všem za přízeň.

Zaloba na vrácení obecní stříkačky se projednává u okresního soudu v Rychnově nad Kněžnou. O dalším průběhu situace Vás budeme informovat.

O ukončení nájemní smlouvy na pronájem víceúčelové klubovny pro současného nájemce rozhodlo zastupitelstvo obce. Bude vyhlášen záměr o pronájmu a dále nové výběrové řízení, v souladu s platnou legislativou.

Nové jízdní řády autobusové linky Hradec Králové - Pardubice platí od pondělí 12.12.2011 Podrobné informace jsou k dispozici na stránkách společnosti OREDO, dále na zákaznické lince: 466 030 708, 466 026 866, která je v provozu denně od 8 do 18 hodin. Jízdní řády linek, které zajíždějí k nám do Vysoké nad Labem jsou v příloze tohoto zpravodaje.

Nové jízdní řády linek č. 18 a 20 budou platit cca od dubna 2012. Zatím probíhají jednání s Dopravním Podnikem města HK, která by měla podstatně zlepšit dopravní obslužnost naší obce. O výsledku jednání Vás budeme informovat.

Koeficient daně z nemovitostí pro rok 2012 je rozhodnutím zastupitelstva obce stanoven na nejvyšší možnou hodnotu, tedy **1,0 ve všech kategoriích nemovitostí**. Nevyužíváme tedy zákonnou možnost navýšení až na pětinasobek. JH

Do Vašeho diáře...

• III. Vysocký bál

Pátek 13.1. od 20 hodin v sále restaurace U Slavců. Předprodej vstupenek na obecním úřadě, tel 495580130.

• 1. myslivecký ples

Sobota 28.1. od 20 hodin v sále restaurace U Slavců. Předprodej vstupenek u pana Františka Slavce, č.p. 194, od 9.1.2012.

• 2. myslivecký ples

Sobota 4.2. od 20 hodin v sále restaurace U Slavců. Předprodej vstupenek u pana Františka

Salavce, č.p. 194, od 9.1.2012

• Ples zahrádkářů

Pátek 17.2. od 20 hodin v sále restaurace U Slavců. Předprodej vstupenek u pana Ulricha, č.p. 158, tel.: 495 580 261.

• Dětský karneval

Neděle 19.2. od 14 hodin v sále restaurace U Slavců. Akce jako každoročně organizují zahrádkáři.

• Vítání občanů

Sobota 3.3. od 15 hodin na OÚ

Architektonické vyřešení parku - námět pro občany

Zelené prostranství vedle restaurace u Slavců je jedním z mála volných prostor, které mohou sloužit občanům k odpočinku a zároveň mohou být i hezké. Louka dříve byla spíše hospodářsky využívána, byl zde i třešňový sad. Později se tu odehrávaly máje, posvícení, na louce účinkovali komedianty, byl zde i kočovný cirkus. V současné době toto prostranství není příliš využíváno, protože většina podobných aktivit se přesunula k fotbalovému hřišti.

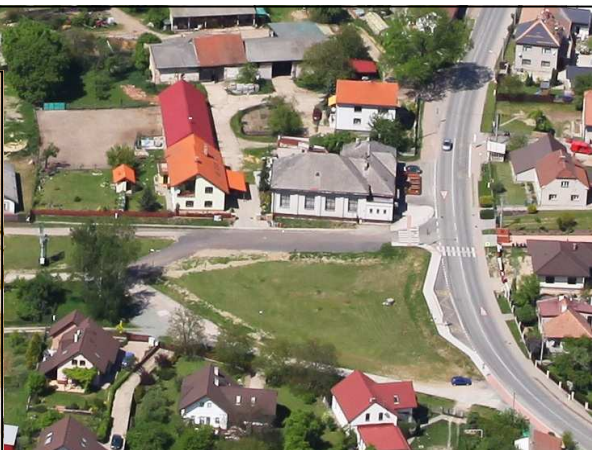
Naším záměrem je dát tento prostor k

dispozici občanům a zároveň zachovat jeho rekreační funkci. Několik námětů jsme již „na stole“ měli, ale žádný nás příliš nezaujal. Architekt, který není místní a neví má historii i současné využití místa, může těžko něco nabídnout.

Proto se touto cestou obracíme na Vás, občany, s prosbou o nápady na architektonické ztvárnění. Cíl je jasný - vytvořit hezký a funkční prostor.



Rok 1929. V pozadí Slavcova, tehdy Seidlova hospoda, ještě bez tanečního sálu. Všimněte si ovocných stromů a v pravé části snímku patníků podél silnice - tam je dnes autobusová zastávka.



Rok 2011. Totéž prostranství, fotografováno z jihu stejně jako historické foto, pouze z letického pohledu.

Stručné zadání:

- prostor s parkovou úpravou a několika soliterními stromy či keři
- umístit několik laviček s přístupovými pěšinami
- studnu zachovat a „přiznat“
- důraz na bezpečnost - okolo prochází příjezdová cesta ke sportovnímu areálu
- počítat s tím, že cesta od bývalé kovárny

podél rodinných domků ke hřišti se stane pěší zónou

Své náměty zpracované rukou či na počítači odevzdávejte, prosím, na obecní úřad do konce ledna 2012. Vítězný návrh bude vybrán na nejbližším zastupitelstvu, autor odměněn částkou 1000 korun a jeho jméno bude zapsáno do obecní kroniky. JH