



Zpravodaj

Obec Vysoká nad Labem

Číslo 1/2013

Uvnitř najdete:

Rozpočet a hospodaření obce v roce 2013

Vážení občané, jako každoročně Vám v prvním zpravodaji v kalendářním roce předkládáme osnovu rozpočtu spolu s krátkým komentářem.

Jistě jste zaregistrovali mediální boj, který doprovázel novelu Zákona o rozpočtovém určení daní v druhé polovině roku 2012. Díky této novele by mělo docházet ke spravedlivějšímu rozdělení sdílených daní, takže menší obce dostanou více peněz na úkor velkých měst. Pokud budeme věřit kalkulačce na <http://www.obcelidem.cz/>, pak naše obec bude dostávat o téměř dva miliony korun ročně více.

Otázkou ovšem je, zda celková výše vybraných daní bude odpovídat prognózám, obecně se soudí, že se vybere méně. Takže při sestavování rozpočtu jsme se drželi „při zdi“ a počítáme s mnohem menším navýšením podílu na sdílených daních.

Naproti tomu, díky nárůstu počtu obyvatel, můžeme s jistotou počítat s meziročním navýšením daňových příjmů. Hospodaříme opatrně - ke konci roku 2012 jsme měli na účtu více než dva mil. korun, které převádíme do roku letošního. Podrobný položkový rozpočet je k dispozici na webu a úřední desce obce, níže uvádíme jen to nejpodstatnější.

=====

Obec Vysoká nad Labem hospodaří v roce 2013 s následujícím rozpočtem:

PŘÍJMY 13.671 tis. Kč
Převod z roku 2012 2.000 tis. Kč
VÝDAJE 15.671 tis. Kč

=====

Příjmy se dělí na dvě největší skupiny:

1. Daňové příjmy 12.444 tis.

Z toho nejvyšší položky jsou :

Daň z příjmů FO i PO 6 250 tis.

DPH 4 200 tis.

Daň z nemovitostí 750 tis.

2. Nedaňové příjmy 835 tis.

Z toho například :

Poplatky za lik. odpadu 450 tis.

Příjem z pronájmu nem. 330 tis.

Zhodnocení st. pozemku 200 tis.

Poplatky od EKOKOM 325 tis.

Uložení zem., prodej dřeva 140 tis.

Další skupinou jsou například dotace. Vzhledem k tomu, že předem nevíme, jaké dotace se nám v kalendářním roce podaří získat, není s nimi v rozpočtu počítáno.

Výdaje můžeme pro zjednodušení rozdělit na mandatorní, provozní a ostatní. Poznámka pro ekonomy - toto rozdělení je zjednodušené a slouží jen k lepšímu pochopení situace. Mandatorní výdaje jsou nutné výdaje dané zákonem, které téměř nemůžeme ovlivnit. Jsou to například náklady na provoz obecního úřadu, na volby, na provoz mateřské školy, atd. Provozní výdaje jsou nutné k fungování obce, můžeme je však ovlivnit, například úsporami, lepší organizací, regulací poplatků atd. Zde bych si dovolil připomenout změnu systému separace odpadu, díky které jsme za loňský rok ušetřili nejméně čtvrt milionu korun. Naproti tomu provoz kanalizace a čistírný odpadních vod hradí obec v celé výši, tedy 1,2 mil. korun ročně, aniž bychom vybírali stočné.

Do ostatních výdajů řadíme investice, opravy, dotace a mnoho jiných položek, které mohou být v případě potřeby kráceny nebo zcela zrušeny. Zatím se nám daří hospodařit tak, že každoročně můžeme investovat nemalou částku do zlepšení vybavení obce. Největší výdajové položky v naší obci jsou například:

Provoz ČOV a kanalizace: 1,2 mil. Kč.
Sběr a svoz komun. odpadů: 1,3 mil. Kč
Platba za autobusy MHD: 0,9 mil. Kč
Pozn.: zatímco okolní obce platí za stejný počet spojů stále více peněz, u nás je to naopak - díky změně smluvních podmínek platíme od loňska o 100 tis. Kč ročně méně a máme více spojů.
Příspěvek pro MŠ 350 tis. Kč.
Veřejné osvětlení 400 tis. Kč.
Pozn.: díky částečnému vypínání počítáme s úsporou min. 100 tis. Kč ročně.
Svoz komunál. odpadů 1,3 mil. Kč.

=====

Rozpočet je koncipován jako schodkový s tím, že schodek rozpočtu ve výši 2,0 milionu korun bude uhrazen z přebytku hospodaření obce v roce 2012. Ing. Jiří Horák, starosta obce

Do Vašeho díáře...	2
Beseda s Policií ČR	2
Stavba víceúčelové haly - informace	3
Jednání s Elektrárnou Opatovice	3
Tornádo ve Vysoké!	4
Pozvánka na zabijačku	4

Výsledky volby prezidenta republiky v naší obci

Volby prezidenta ČR proběhly ve dnech 11. a 12. ledna (I. kolo) a 25. a 26. ledna 2013 (II. kolo).

V prvním kole přišlo volit z 1052 oprávněných voličů 769 občanů, což je 73,1%.

Pořadí v I. kole:

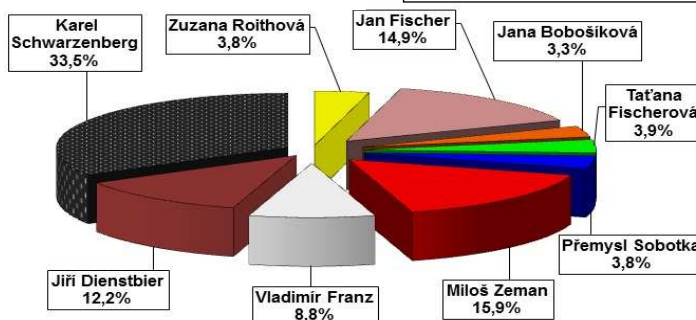
1. Karel Schwarzenberg: 256 hlasů - 33,5%
2. Miloš Zeman: 122 hlasů - 15,9%
3. Jan Fischer: 114 hlasů - 14,9%

Ve druhém kole přišlo volit 706 občanů, což je 67,05%. Volební účast byla tradičně nadprůměrná (celostátní účast byla 59,11%), zejména ve volebním okrsku 2 (čísla popisná od 221 výš) byla velmi vyso-

ká - 77,5% a vyhrál zde jasně Karel Schwarzenberg, kterého volilo více než 72% voličů s bydlištěm v tomto

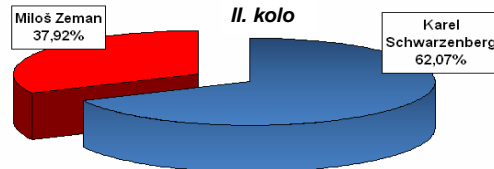
Výsledky voleb ve Vysoké

I. kolo



Výsledky voleb ve Vysoké nad Labem.

II. kolo



okrsku.

Výsledky II. kola voleb v naší obci:

Karel Schwarzenberg: 437 hlasů - 62,07%

Miloš Zeman: 267 hlasů - 37,92% JH

Do Vašeho diáře aneb seznam akcí a událostí v první polovině roku 2013

• **Ples zahrádkářů** (organizují zahrádkáři)
Pátek 15.2. od 20 hodin v sále restaurace U Salavců. Předprodej vstupenek u pana Ulricha, č.p. 158, tel.: 495 580 261

• **Dětský karneval** (organizují zahrádkáři)
Neděle 17.2. od 14 hodin v sále restaurace U Salavců. Živá hudba, soutěže o ceny, legrace. Vstupné dobrovolné.

• **Taneční večer na Hubertu** (pořádá Penzion Hubert) Sobota 23.2., od 19 hodin
Pro všechny generace bude hrát skupina K-MUSIC. Vstup zdarma, nutná rezervace!

• **Vítání občánků**

Sobota 2.3. od 15 hodin v zasedací místnosti obecního úřadu. Slavnostně přivítáno bude 19 nových občánků obce narozených v roce 2012.

• **Humanitární sbírka ošacení**

Pátek 8.3., od 15 do 17 hodin a sobota 9.3., od 9 do 11 hodin, obecní úřad. Sbírá se veškeré šatstvo, příkrývky, boty, nádoby atd. - podrobnosti na plakátech a na webu. Pytle budou k vyzvednutí na obecním úřadě cca 2 týdny předem.

• **Beseda s Policií ČR**

Středa 13.3. od 17 hodin v zasedací místnosti obecního úřadu. Kriminální Policie ČR budou informovat občany o možnostech obrany či prevence proti zlodějům

(zejména tzv. odvrtačům) a budou k dispozici pro dotazy.

• **Maškarní ples** (organizuje hostinec U Salavců)

Sobota 16.3. od 20 hodin v sále hostince U Salavců. Živá hudba, ceny pro masky, předprodej v hostinci U Salavců.

• **Sběr velkoobjemového a nebezpečného odpadu**

Sobota 23.3., od 10 do 11 hodin U Salavců a od 11 do 12 hodin před poštou. Sbírá se téměř vše kromě komunálního odpadu a stavební suti. Podrobnosti na plakátech a na webu.

• **Velikonoční tvoření**

Neděle 24.3. od 14 hodin, v sále hostince U Salavců Budete si moci vyzkoušet nejen různé techniky zdobení vajíček, ale i pletení pomlázek a jiných velikonočních ozdob. Občerstvení pro děti i dospělé zajištěno!

• **Vzpomínková akce na památku para-výsadku BARIUM**

Středa 3.4. od 16.00 hod - pietní akt na hřbitově. Připomeneme si události z dubna 1944, kdy skupina parašutistů s krycím názvem BARIUM seskočila poblíž naší obce a u některých našich občanů tehdy našli pomoc a zázemí.

• **Zápis dětí do mateřské školy**

Čtvrtek 11.4. a pátek 12.4., od 10 do 15 hodin. Více informací přímo v MŠ.

• **Jarní pingpongový turnaj**

Sobota 13.4. v sále hostince U Salavců

Od 13 do 14 hodin - turnaj dětí

Od 14 hodin - turnaj dospělých

Hraje se na čtyřech stolech, ceny věnují sponzoři a obecní úřad.

• **Čarodějnice**

Úterý 30.4. od 16 hodin u fotbalového hřiště ve Vysoké nad Labem

Přijďte se pobavit na tradiční slet čaroděnic! Občerstvení zajištěno, pro děti bude připraven program. Velká hranice se zapálí v 19 hodin.

• **Vzpomínková akce u pomníku nad obcí**

Úterý 7.5. od 17 hodin u pomníku

Připomínka čtyř občanů obce, kteří byli spolu se šesti Rusy dne 7.května 1945 zastřeleni německými vojáky.

• **Dětský den**

Sobota 1.6. od 14 hodin na fotbalovém hřišti. Program bude upřesněn.

• **Vysoká pout'**

Sobota 29.6. od 13 hodin u fotbalového hřiště. Program bude upřesněn. JH

Krádeže v obci projednávalo zastupitelstvo, názor Policie ČR, beseda s občany

V roce 2012 došlo v naší obci ke dvěma vloupáním pomocí tzv. odvrtačů plastových oken nebo dveří. Podrobně jsme o tom informovali v minulém zpravodaji.

Zastupitelstvo obce se na svém zasedání dne 14.1.2013 tímto problémem podrobně zabývalo, za přítomnosti představitelů vedení odboru Krajského ředitelství Policie ČR. Společně jsme došli k následujícímu závěru:

• Instalace kamer a fotopastí na veřejná prostranství je málo účinná. Lze toto instalovat individuálně, jako součást zabezpečení nemovitosti.

• Jedinou možností je komunikace s občany, předat jim co nejvíc informací.

• Výborná je úzká spolupráce s myslivci – sledování pohybu vozidel i neznámých osob v lese či mimo zástavbu.

• Policie připraví informační text, občané budou informováni i prostřednictvím zpravodaje a internetu.

• Bude zorganizována beseda s občany na toto téma.

Text informačního letáku přikládáme v plném znění níže a zverne na

BESEDU S POLICIÍ ČR, která se bude konat ve středu 13. března 2013, od 17 hodin v zasedací místnosti obec. úřadu.

Policie České republiky intenzivně vyšetřuje rozsáhlou trestnou činnost krádeží vloupáním do novostaveb rodinných domů.

Doposud neznámí pachatelé vnikají v nočních hodinách do přízemních částí domu poté, co vyvrtají otvor do rámu balkónových dveří nebo oken. Následně odjistí kliku a v tichosti vniknou do domu. V místnostech, které prohledávají, odcizí z volně ležících kabelek, batohů nebo ošacení finanční hotovost případně další cennosti (zlato, šperky apod.). Trestnou činnost páchají nejčastěji mezi 01:00-04:00 hod., tedy v době, kdy obyvatelé domu v klidu spí. Objekt si předeem vytipují pozorováním, ke kterému využívají různé živé ploty, zahradní altány nebo jiné objekty. K takto předem vytipovaným objektům pak v noci přicházejí pěšky, většinou mimo oficiální cesty například přes pole, louku nebo od lesa. K vniknutí na pozemek využívají neuzamčené branky, chybějící oplocení nebo překonají plot.

Podle našich poznatků by se mělo jednat o minimálně 2 pachatele, kteří jsou fyzicky zdatní, oblečení nejčastěji do maskáčů nebo obdobného oblečení a maskující si obličej. Při prohledávání prostor domů používají svítilny – čelovky nebo obdobná zařízení. Kriminální v této souvislosti žádají občany,

aby zvýšili svoji pozornost a při jakékoliv podezřelé skutečnosti kontaktovali Policii České republiky. Zvýšenou pozornost by měli věnovat neznámým osobám, které se pohybují zejména v lokalitách s novými rodinnými domy, a to jak v denní, tak noční době. Tyto osoby mohou být podezřelé mimo jiné i tím, že fotografují rodinné domy, obhlížejí oplocení, zkouší branky nebo stojí na neobvyklých místech, odkud mohou pozorovat okolí. Při objasnění této trestné činnosti může být pro kriminalisty důležitý i poznatek o výskytu neznámých vozidel odstavených na neobvyklých místech např. lesních a polních cestách, v prostorách opuštěných areálů ZD, firem a na místech, odkud je vhodný výhled na novostavby. Vozidlo zde může být odstaveno v kteroukoliv denní i noční dobu. V těchto případech je pro nás velmi důležitá jakákoliv dokumentace, například fotografie či videozáznam, který nám poskytne informaci k typu a registrační značce vozidla, případně k osádce.

Policiisté žádají občany, aby **veškeré informace předávali neprodleně telefonicky na linku 158**, tak aby ze strany Policie ČR mohla být ihned učiněna potřebná opatření.

Policie ČR děkuje občanům za spolupráci.

Zastupitelstvo projednávalo stavbu víceúčelové sportovní haly

Po loňské anketě o potřebnosti haly, kdy téměř 80% občanů pokládá tuto stavbu za velmi potřebnou, situace pokročila. Proběhlo několik jednání s projektantem a výsledkem je zadávací studie, ve které obec definovala svou představu o podobě a funkci haly.

Zastupitelstvo na svém zasedání dne 4.2.2013 na toto téma jednalo. Přikládáme výňatek ze zápisu:

„Na minulém zasedání byly definovány některé připomínky směrem k projektantovi. Starosta je podrobně projednal s projektantem s následujícím výsledkem:

- Výšku haly lze skutečně snížit, minimálně o 1,5 m. Je nutno brát v úvahu, že sice střecha je výš, ale pod ní je ještě konstrukce.

- Dispozice sociálek, šaten atd. – bude třeba posílení dámských toalet pro veřejnost.

- Velikost palubovky. Projednávaný návrh je 18 x 33m (totéž bylo v původním projektu v roce 2008). Starosta navrhl rozměry zachovat z následujících důvodů:

- A. Na všechny běžné sporty to stačí (volejbal: 9x18m, tenis: 24x11m, basket: 28x15m, badminton 13,4x6m). Nestačí to pouze pro soutěžní zápasy florbalu (20x40 m)

- B. Od vedení florbalu v HK je informace, že v HK je velký nedostatek nejen soutěžních ploch (tedy 20x40m), ale i menších, tréninkových. Na námi uvažované velikosti se dá trénovat bez problémů.

- C. Ze zkušeností ze Třebše je větší zájem ze strany „normálních“ lidí (sokolové, maminky s dětmi, chlapi na fotbalček) o menší halu. Proto se tam taky staví vedle velké haly ještě malá.

- D. Tato menší plocha (a s ní hala) je levnější, jak stavebně, tak provozně.

- E. Pravděpodobně bude i jednodušší projednávání na úřadech, protože neměníme půdorys stavby.

Diskuze.

Zastupitelstvo se shodlo na postupu:

1. Projektant dokončí aktualizaci projektu.

2. Materiál bude dán k dispozici všem (fotbalisti, cvičící ženy, basketbalisti, ale i „běžní“ občané) k připomínkování. Tím „vyčistíme mouchy“ a zároveň seznámíme všechny občany s tím, co chystáme.

3. Na příštím zasedání potvrdíme konečnou podobu stavby.

4. Bude vypracována zadávací dokumentace k výběrovému řízení.

Starosta dále uvedl, že v ideálním případě by obec letos mohla zahájit stavbu tak, aby

na podzim byla minimálně základová deska. Důvody jsou jasné : příznivá úroková sazba pro úvěr – nižší než inflace!! (v roce 2012 byla inflace 3,3%!!), nízké ceny stavebních prací a vzrůstající poptávka ze strany velké většiny občanů.“

Resumé: hala by měla být víceúčelová, tedy nejen pro sportování, ale i pro pořádání koncertů, plesů atd.

Celkové rozměry haly cca 44 m x 24m, rozměry palubovky cca 33m x 18m. Kompletní zázemí pro sportování, dostačující zázemí pro kulturu.

Kromě velké palubovky i malý sál o rozměrech cca 7,6m x 18m využitelný jako posilovna nebo zrcadlová tělocvična. Vytápění tepelným čerpadlem prověřujeme.

Celkové náklady na halu, vnitřní vybavení a parkoviště do 20 milionů korun, financováno nákladem obce a úvěrem se splatností 10 let.

Projektantem je ARCHaPLAN s.r.o., Hradec Králové, Ing. Robert Prix a Ing. Martin Dohnal.

Podrobné informace včetně projektové dokumentace jsou k dispozici na obecním úřadě a jsou i ke stažení na webových stránkách obce. Budeme rádi za Váš názor a připomínky. Ing. Jiří Horák, starosta

Co se děje v okolí - situace v Elektrárně Opatovice

Možná jste zaregistrovali v médiích spor o dodávky uhlí. S tím souvisí snaha Elektrárny Opatovice (dále jen EOP) připravit se na změnu vlastností používaného uhlí. Management EOP má v úmyslu dovážet méně kvalitní materiál, s vyšším obsahem síry a v tomto smyslu zahájil kroky. Vypracovali dokument nazvaný „Ekologický program EOP“ a tento dokument poslali k připomínkování všem okolním obcím a dotčeným orgánům státní správy (k nahlédnutí na OÚ a ke stažení na elektronické úřední desce).

Zastupitelstvo obce tento dokument podrobně projednávalo na svém zasedání dne 14.1.2013 a 4.2.2013 a svůj postoj vyjádřilo v následujícím stanovisku (pro úplnost je třeba podotknout, že většina okolních obcí souhlasila bez výhrad):

„Obec Vysoká nad Labem, jako dotčený územně samosprávný celek podává k výše uvedenému záměru následující vyjádření:

Na úvod je třeba říci, že vítáme snahu managementu EOP a.s. o to, aby elektrárna fungovala i v budoucnu a splňovala přísné emisní i jiné limity dané zákonem. Předložený záměr však podle našeho názoru neposkytuje jistotu plnění těchto limitů. Vzhledem k tomu, že obec Vysoká nad Labem leží ve směru převládajících větrů, bude zasažena případnými emisemi nejméně ze všech okolních obcí. Proto požadujeme dopracovat následující okruhy:

1. **Parametry emisí.** Rozptylová studie uvádí

nárůst (ve srovnání se stávajícím stavem) všech imisních příspěvků, kromě SO₂ – viz. např. Závěry rozptylové studie, str. 90 záměru. Na str. 92 je uvedeno doslova: „Vliv záměru na ovzduší bude malý a mírně negativní.“ Tím dochází k popření vlastního smyslu záměru.

Obec Vysoká nad Labem nesouhlasí s tím, že podle záměru (paradoxně nazvaného „ekologický program“) bude docházet k nárůstu emisí (kromě SO₂), v porovnání se současným stavem. Dle Rozptylové studie, str. 37, je obec Vysoká nad Labem v pásmu maximálního výskytu suspendovaných částic PM₁₀, které se po uskutečnění záměru mají navýšit o min. 1/3 oproti současnému stavu. Výrazný záporný vliv na zdraví je u této škodliviny dostatečně popsán např. na str. 72 záměru. Občané Vysoké nad Labem i okolní příroda jsou působení emisí z elektrárny vystaveni již přes 50 let, proto nelze souhlasit s jakýmkoli navýšováním emisí.

Z tohoto důvodu obec Vysoká nad Labem požaduje : - Jakékoli změny technologie v EOP koncipovat tak, aby nevnášely do území vyšší imisní příspěvky než je tomu při současném provozu, v tomto smyslu je třeba dopracovat záměr případně předložit alternativní řešení. - Pro průběžnou kontrolu aktuálního stavu ovzduší instalaci monitorovacího zařízení v obci.

2. **Popis technického řešení, zejm. úprav komína.** V kapitole Popis záměru, je dosti obecně popsáno technické řešení, vč. výměny konfuzoru komína, rozšíření výstupního průměru atd., dokonce je počítáno i s rekon-

strukcí komína jako součásti retrofitu odsíření (str.17). Podrobnější popis však zcela chybí.

Obec Vysoká nad Labem nesouhlasí s tímto vágním popisem a požaduje podrobnější rozpracování, zejména:

- jak dlouho budou popisované úpravy komína trvat
- zda po dobu výše popsaných opatření bude elektrárna odstavena
- pokud se popsaná opatření budou provádět za chodu elektrárny, pak budou spaliny odváděny do původních komínů bez jakéhokoli čištění? Jaké budou pak parametry emisí? Jak se toto „přechodné období“ projeví v emisním pozadí v obci Vysoká nad Labem?

Závěr: Předložený záměr je podle našeho názoru nedostatečně zpracován a v této podobě nemůže nahradit dokumentaci vlivu záměru na životní prostředí dle zákona.

Obec Vysoká nad Labem jako dotčený územně samosprávný celek požaduje:

1. **dopracování záměru dle bodu 1. a 2. tohoto vyjádření NEBO**
2. **vypracování alternativního řešení záměru**

OBOJÍ BEZ NEGATIVNÍHO VLIVU NA OVZDUŠÍ

3. **posouzení záměru dle zákona (provedení podrobné EIA)**

4. **instalaci monitorovacího zařízení v katastru obce, jeho parametry budou dále diskutovány.**

Ing. Jiří Horák, starosta obce“

Obecní úřad Vysoká nad Labem

Úřední hodiny:

Pondělí : 8:00 - 11:30 12:30 - 18:00

Středa : 8:00 - 11:30 12:30 - 18:00

Pro běžnou agendu jsme Vám k dispozici i v ostatní dny, v době od 8 hodin do 11:30 hodin. Důležitější věci však je lépe směřovat do úředních hodin nebo si telefonicky smluvit termín návštěvy.

Telefon: 495 580 130

Fax: 495 580 101

E-mail: info@vysoka-nad-labem.cz

Web: <http://www.vysoka-nad-labem.cz/>

Zpravodaj je vytištěn nákladem obce Vysoká nad Labem a je zdarma distribuován do schránek občanů. K dispozici je rovněž na webových stránkách obce. Vychází několikrát do roka dle potřeby.

RŮZNÉ: Placení poplatků pro rok 2013. Upozorňujeme, že termín pro zaplacení úhrady za odvoz komunálního odpadu a poplatku ze psů je **31. března 2013!** Bez „známky“ pro rok 2013 nebudou v dubnu již popelnice vyvezeny! Cena za komunální odpad je 380,- Kč na rok, děti do 15 let a senioři nad 70 let polovic. Platbu lze provést i bezhotovostně, je nutno si předem domluvit přidělení variabilního symbolu pro přiřazení platby.

Upozorňujeme, že podle sdělení firmy OREDO s.r.o, s platností od 3.3.2013 nebudou linkové „modré“ autobusy zajíždět na zastávku „Vysoká - točna“. Důvodem je malá vytiženost těchto spojů, resp. fakt, že na této zastávce nastupují/vystupují průměrně 1-2 lidé, a následné regulování „ztrátových“ spojů. Autobusy ve směru od Hradce Králové i od Pardubic budou i nadále zastavovat na stanici „Vysoká nad Labem - hostinec U Salavců“.

Prodej nepasterizovaného plnotučného kravského mléka (4% tuku, 12 korun/litr) probíhá v sídle firmy Polabí a.s. Je nutné si přinést vlastní nádobu. Výdejní doba: pondělí, středa, pátek 16:00 – 17:00 hod. Více informací na telefonu 495 580 129, 606 692 644 nebo osobně. Doporučujeme mléko před použitím převařit!

Občané Vysoké mohou zdarma využít služeb právníka, a to každý první čtvrtek v měsíci, od 16:30 do 17:30 hodin na obecním úřadě. JH

Řádilo ve Vysoké tornádo nebo microburst?

Ve středu 30.1.2013, okolo 9. hodiny večerní, proběhl naší obcí silný poryv větru, následovaný krátkým prudkým deštěm. Celý jev trval několik minut, ale následky byly značné: poškozené střechy několika rodinných domů, rozbitá okna, vyvrácené ploty včetně pilířů, ohnuté a ukroucené dopravní značky, poškozené automobily. Střešní tašky létaly desítky metrů daleko, velká trampolína se vznesla, přelétla dům a zcela zničená přistála na zahradě domu vzdáleného několik set metrů. Škody jsou soustředěny v pásu širokém maximálně 100 metrů a lze odhadnout průběh - smršť přišla zřejmě od Labe, prošla přes okraj západního svahu a středem jižního



svahu. Tyto stopy jsou typické pro větrný vír - **tornádo**.

Podobný jev je velmi neobvyklý i tím, že proběhl v lednu - během červových bouřek toto údajně je poměrně čas-

té. Mohlo by se jednat i o jev trochu od tornáda odlišný, s anglickým názvem **microburst** (čeština pro tento jev nemá název). Je to náhlý, rychlý propad „bubliny“ studeného vzduchu, provázený velmi silným nárazem větru, většinou spolu s deštěm. Naštěstí podle našich informací nebyl nikdo zraněn. JH

POZVÁNKA NA BESEDU S POLICIÍ

Středa 13.3.2013, od 17 hodin v zasedací místnosti obec. úřadu

Kriminalisté Policie ČR budou informovat občany o možnostech obrany či prevence proti zlodějům (zejména tzv. odvrtačům) a budou k dispozici pro dotazy.

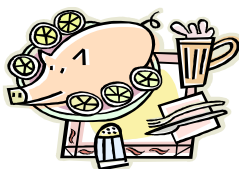


Sport klub srdečně zve na zabijačkové hody!

Kdy: sobota 9. února 2013, od 10 hodin

Kde: Sport klub na hřišti ve Vysoké nad Labem

Tradiční zabijačkové menu: ovar, prejt, jitrnice, tlačěnka, sádlo, škvarky, řízky,... Prodej masa! Nádoby na polévku, prejt,... s sebou. Přejďte ochutnat!



Tomáš Hájek AUTODOPRAVA, 503 31 Vysoká nad Labem 212

Tel: 777 606 290. Email: hajekautodoprava@seznam.cz

Nákladní přeprava sypkých a jiných materiálů vozidlem Tatra 815 s3 (třístranný sklápěč).

